

Herramientas integrales de evaluación y preparación para situaciones de desastre

Herramientas de recolección de datos y paneles visuales presentan información en tiempo real

Las herramientas integrales de evaluación y preparación para situaciones de desastre (CDART) son un conjunto de herramientas creadas por los Centros para el Control y la Prevención de Enfermedades y la Agencia para Sustancias Tóxicas y el Registro de Enfermedades. CDART usa la plataforma ArcGIS Survey 1, 2, 3, la cual permite la **recolección inmediata de datos**, el ingreso en el campo con **capacidades geoespaciales**, así como la visualización de datos desplegando la información en un **panel que se puede compartir**. La necesidad inicial que llevó a la creación de CDART surgió durante las actividades de respuesta al huracán María en Puerto Rico en el 2017.

Proyecto para los centros de atención médica

Desde mayo hasta julio del 2018, el equipo de CDART colaboró con el Departamento de Salud de Puerto Rico (PRDOH, por sus siglas en inglés) y la Junta de Planificación de Puerto Rico a fin de crear una serie de aplicaciones de herramientas integrales de evaluación y preparación para situaciones de desastre para los centros de atención médica en Puerto Rico. El proyecto se desarrolló para satisfacer las necesidades locales y para aumentar las capacidades de mejor preparación, respuesta y recuperación en situaciones de desastre. Los objetivos específicos del proyecto incluían el desarrollo de herramientas, en colaboración con el PRDOH, para capacitar al personal de este departamento en la implementación de CDART y la creación de manuales de capacitación, así como el desarrollo operativo de la herramienta ArcGIS en línea.

Las herramientas basadas en aplicaciones incluyen:

- **Verificación del grado de preparación**

- » 48 horas antes de un desastre anunciado (p. ej., un huracán)
- » Potencial de presentación trimestral como base o verificación del grado de preparación

- **Herramienta de evaluación rápida de la situación de desastre**

- » Inmediatamente después del desastre (< 72 horas)
- » La información se puede utilizar para priorizar las evaluaciones integrales de los centros de atención médica no prioritarios

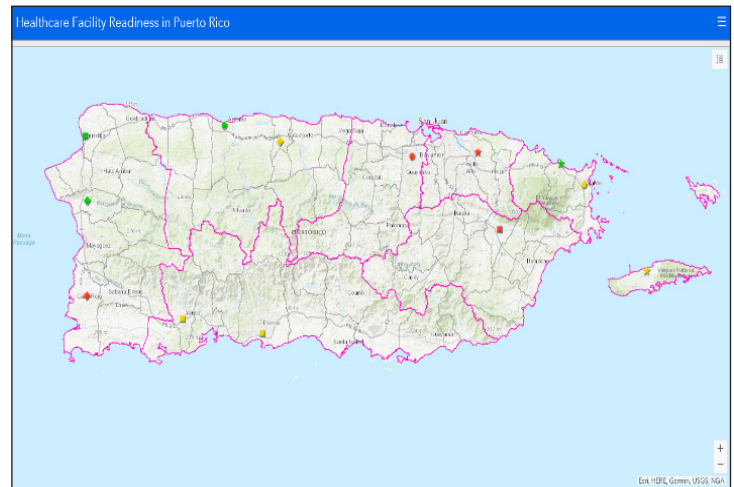
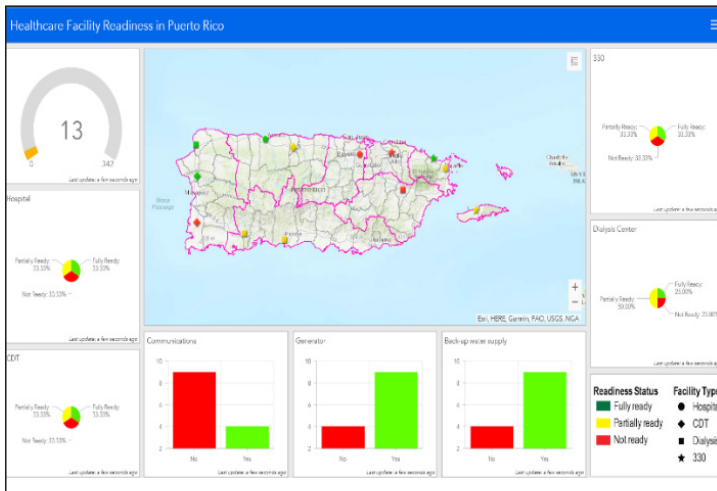
Comprehensive Health Care Facility Assessment Tool	
▶	General Information
▶	Facility Information
▶	Block 1 - Facility damage assessment
▶	Block 2 - Unit operational level
▶	Block 3 - Power capabilities
▶	Block 4 - Dialysis information
▶	Block 5 - Supplies and services
▶	Block 6 - Patient movement and evacuation
▶	Block 7 - Medical gases
▶	Block 8 - Water supply assessment
▶	Block 9 - HVAC and other facility items



- **Herramienta de evaluación integral de la situación de desastre**

- » < 72 horas después del desastre para hospitales y clínicas prioritarios
- » Los centros de atención médica de segundo nivel se pueden evaluar con base en los resultados de la evaluación rápida

- Un conjunto de **paneles visuales que se pueden compartir** presentan información pertinente que el PRDOH puede modificar según las necesidades actuales.



Proyecto para el cuidado de ancianos e instalaciones de vivienda para personas de edad avanzada

Un proyecto adicional fue iniciado con el Departamento de la Familia de Puerto Rico (PRDF, por sus siglas en inglés) en el 2018 para desarrollar un kit de herramientas similar que fuera específico para el cuidado de ancianos y las instalaciones de vivienda para personas de edad avanzada en Puerto Rico. El objetivo de este proyecto es mejorar la capacidad del Departamento de la Familia para prepararse y responder ante desastres o eventos, así como proporcionar capacidades de integración de datos con el CDART de los centros de atención médica del PRDOH. Esto permitirá una mejor protección de la salud pública antes y después del desastre en las comunidades de poblaciones vulnerables.

Beneficios de CDART

- Posibilidad de reunir y compartir información en tiempo real entre varias agencias, lo cual disminuye la duplicación de esfuerzos.
- El ingreso de datos en tiempo real elimina el ingreso manual, lo que aumenta la eficiencia y reduce los errores en el ingreso de los datos.
- Visualización en tiempo real del momento en que se completan las encuestas o las evaluaciones.
- Disponibilidad inmediata de los datos para la toma de decisiones una vez que se cargan las encuestas.
- Las capacidades en línea de ArcGIS permiten el manejo de equipos de campo y la visualización de su ubicación, lo que ayuda a un mejor conocimiento de la situación durante la respuesta al desastre.
- Garantiza la recolección estandarizada de datos inmediatamente después del desastre y permite evaluaciones de seguimiento para determinar el estado de capacidad de la salud pública a través de todo el ciclo de la respuesta al desastre.
- Esta plataforma es adaptable para evaluaciones de otras instalaciones, lo cual permite la integración de múltiples evaluaciones en una imagen operacional común.

Para obtener más información sobre CDART:

Comuníquese con Kelsey Benson (770-488-0684 o correo electrónico yrn0@cdc.gov) o comuníquese con Chris Maniglier-Poulet, ATSDR Region 8 (303-312-7013 o correo electrónico cgp8@cdc.gov).